



REGIÓN DE COQUIMBO

SÍNTESIS GEOGRÁFICA DE LA REGIÓN DE COQUIMBO

SITUACIÓN

Se enmarca entre los 29° 02' y 32° 16' de latitud Sur y desde los 69° 49' de longitud hasta el Océano Pacífico. Su territorio se sitúa en la sección meridional de lo que tradicionalmente se ha conocido como "Norte Chico". En ella se ubica el ancho mínimo del territorio de Chile Americano, que es de 90 km en los 31° 37' Sur, situado entre el paso de la Casa de Piedra y Punta Amolanas. La capital de la región es la ciudad de La Serena, localizada a 29° 54' de latitud Sur y 71° 15' de longitud Oeste, junto a la desembocadura del río Elqui.

LÍMITES GENERALES

Norte, limita con la región de Atacama a través de los siguientes elementos: punta de Apollillado, línea de cumbres que limita por el norte la quebrada Los Choros, poligonal que une los cerros Blanco, Valentín y Capacho, línea de cumbres cerro Capacho a cerro Pata de Sapo, cordón Cachiyuyo, línea de cumbres oriente de la quebrada Pajonal, poligonal que une los cerros Yervas Buenas, El Guacho, Pajonales y Chañar, línea de cumbres norte de la quebrada Los Choros, línea de cumbres poniente río del Carmen, línea de cumbres norte de la quebrada Guachacán y línea de cumbres sur del río Potrerillos; **Este**, la República de Argentina; **Sur**, la región de Valparaíso, cuyos límites pasan por siguientes elementos: la línea de cumbres sur del río Choapa, cerro Potrerillos, línea de cumbres sur del estero Pupío, línea de cumbres oriente y sur río del Quilimarí, cerro Santa Inés y punta Huesos; **Oeste**, el Océano Pacífico.

SUPERFICIE

De acuerdo a mediciones efectuadas por el Instituto Geográfico Militar (IGM), esta región cuenta con una superficie de 40.579,9 km², lo que representa el 5,37% de Chile Americano e Insular.

RELIEVE

En el paisaje regional, definido por el curso de tres grandes hoyas hidrográficas que cortan transversalmente su territorio (Elqui, Limarí, Choapa), producto de lo anterior, resulta difícil hablar de la existencia de rasgos bien definidos de la Cordillera de la Costa y Depresión Intermedia.

Las Cordilleras de los Andes y de la Costa se juntan en un imponente complejo montañoso que todo lo cubre mediante cordones que surcan transversalmente el territorio, al occidente de los cuales se desarrollan grandes planicies que remontan paulatinamente hacia el interior.

En esta región se distinguen claramente, cuatro unidades morfológicas: Planicies Litorales, Cordones Transversales, Escadamiento Andino Principal y Llanos de Sedimentación Fluvial.

□ Planicies Litorales: Son planos escalonados de abrasión o sedimentación marinas y/o fluvio-marina con intercalaciones de sedimento continentales que alcanzan su mayor envergadura en las desembocaduras de los ríos y quebradas más importantes, llegando a formar una faja de hasta 40 km de ancho, las que han estado sometidas a procesos de trasgresión y regresión marina. En la latitud de la quebrada Los Choros dichas planicies penetran fuertemente hacia el interior, ganando paulatinamente en altitud. En la desembocadura del río Elqui y alrededores, alcanzan su mayor extensión, dado que allí el mar pudo penetrar ampliamente. Entre la punta Lengua de Vaca y Puerto Oscuro casi desaparece, dando paso a una costa abrupta y accidentada. Más al sur adquieren nuevamente dimensiones apreciables, especialmente en las desembocaduras del río Choapa, estero Pupío y río Quilimarí.

□ Cordones Transversales: Representan las estribaciones occidentales del complejo montañoso andino-costero, ocupando una faja interna de unos 50 km de ancho medio. Conforman un conjunto orográficamente complejo y de

División Político Administrativa y Censal 2007

difícil penetración, con altitudes que fluctúan entre 600 y 1.000 m. Sus principales cordones representan los interfluvios de las grandes hoyas de la región, cuyos principales cursos se constituyen en un solo gran valle al entrar en esta unidad.

□ Encadenamiento Andino Principal: Está conformado por un conjunto de sierras y cordilleras de disposiciones oblicuas que forman parte del tronco alto y tubuliforme principal de la Cordillera de los Andes. Se caracteriza por la ausencia del volcanismo y por presentar valles de gran desarrollo y profundidad. Las altitudes máximas se empinan por sobre los 4.500 m en la parte septentrional y descienden paulatinamente hacia el sur, donde se presentan sólo sobre los 3.000 m, aunque revelando una nivación más acusada. Las cumbres más importantes son los cerros de Las Tórtolas (6.320 m), de Olivares (6.250 m), del Volcán (5.568 m), Incaguasi (4.767 m), de Los Patos o de Guana (4.855 m) y Bayo (4.330 m).

□ Llanos de Sedimentación Fluvial: Las nacientes de los ríos principales se arborizan en amplias cuencas de recepción, unificando sus lechos en su curso medio, lugar donde los valles transversales adquieren mayor amplitud. Por contraste, aguas abajo los ríos deben salvar las estribaciones montañosas occidentales y las planicies litorales mediante cajones estrechos y de laderas más abruptas. La superficie de estos valles es planiforme y en ella predominan los sedimentos finos en los cursos medio e inferior, mientras que en el curso superior, rodados y bloques les proporcionan al lecho una tonalidad gris característica.

CLIMA

El rasgo dominante en los climas aquí presentes es la aridez, provocada por la subsidencia tropical del Anticiclón del Pacífico. Estas condiciones son apenas suavizadas en invierno, estación que concentra la mayor parte de las muy exiguas e irregulares precipitaciones, con montos levemente superiores en el litoral y en la alta cordillera, y tendiendo a aumentar en sentido latitudinal.

En términos generales, se puede decir que predominan tres tipos climáticos con sus respectivas variedades: Desierto y Estepa, los que se encuentran separados por la isoyeta de 100 mm, que corresponde aproximadamente al interfluvio quebrada Los Choros-Río Elqui. A ellos debe agregarse el clima de Tundra de Alta Montaña, el cual engloba a aquellos ambientes de la alta cordillera que, por su altitud, presentan temperaturas que nunca sobrepasan los 10°C. Se pueden diferenciar 2 tipos de climas desérticos: Costero con Nubosidad Abundante y Transicional; y 3 tipos esteparios: Estepa con Nubosidad Abundante, Estepa Templada Marginal (Interior) y Estepa Fría de Montaña.

□ Desierto Costero con Nubosidad Abundante (BWn)*: Forma una pequeña franja adosada a la costa, sus rasgos más característicos son la ausencia de temperaturas inferiores a 0°C, gran nubosidad matinal (humedad relativa media anual 74 %) y precipitaciones extremadamente variables y escasas. Todos los meses tienen un promedio térmico entre 10° y 20°C y presentan una oscilación diaria media de sólo 7,5°C, producto de la influencia marina.

□ Desierto Transicional (BW1)*: Al oriente del tipo climático anterior, se desarrolla un medio árido de ancho variable, sometido al influjo de la inversión térmica producida por la subsidencia anticiclónica, y que registra exiguas y variables lluvias invernales. Hay notables diferencias en el ritmo de las temperaturas con relación a la costa y, al mismo tiempo, en la transparencia de la atmósfera, que se hace más intensa coincidiendo con el decrecimiento de la humedad atmosférica.

□ Estepa con Nubosidad Abundante (BSn)*: Se extiende desde la quebrada Honda hasta la latitud de Quilimarí, aproximadamente, en una franja costera de ancho variable. Su elemento más relevante es la nubosidad nocturna y matinal originada por la subsidencia de aire subtropical y el mar frío adyacente. Las precipitaciones promedio varían desde los 100 mm en el límite Norte hasta aproximadamente 275 mm en su extremo meridional. Prácticamente todo el año registra temperaturas medias diarias sobre los 5°C y la media anual se presenta alrededor de los 15°C. En algunos lugares la cercanía al mar, las condiciones topográficas y vegetacionales interceptan la nubosidad costera, creándose las condiciones ideales para la existencia de algunos climas locales como los que se presentan en Fray Jorge y Talinay, en los que subsiste una vegetación boscosa relictica.

□ Estepa Templada Marginal (BSIW)*: Ocupa el centro de la región, englobando a la mayor parte de los valles de los ríos Elqui, Limarí y Choapa. Presenta un promedio térmico anual que oscila entre 14° y 16°C. Sin embargo, en verano los promedios mensuales se ubican entre 18° y 20°C. La oscilación diaria media es de 11,4°C en Ovalle, 12,4°C en la Paloma y 14°C en Vicuña, lo que refleja el creciente grado de continentalidad. Desde la latitud de Combarbalá aproximadamente aparecen temperaturas mínimas inferiores a 0°C. Las precipitaciones oscilan entre 100 y 250 mm y se concentran en un 80 a 90 % entre los meses de mayo a agosto.

¹ * Clasificación climática de Köppen

División Político Administrativa y Censal 2007

□ Estepa Fría de Montaña (BSk'G)*: Se extiende en una franja longitudinal entre los 1.500 y 4.000 m de altitud aproximadamente, ocupando parte importante de la región. Sus principales características son la ocurrencia de precipitaciones sólidas, la sequedad y transparencia de la atmósfera (diafanidad), es aprovechada por los observatorios astronómicos como El Tololo y La Silla. Las variaciones de las temperaturas se encuentran influidas por la altitud, registrándose oscilaciones diarias superiores a 10°C. La temperatura media anual fluctúa entre 8° y 10°C, oponiendo un verano cálido al invierno frío. Los montos anuales de las precipitaciones varían de norte a sur desde unos 100 mm a 300 mm; del mismo modo, se incrementan el número de meses húmedos de 3 a 4,5.

HIDROGRAFÍA

A partir de esta región hacia el sur, los ríos poseen caudales suficientes para llegar al mar, aún cuando en verano lo hacen con dificultad. Estos cursos de aguas, por su vital importancia en un medio semiárido, definen la presencia de suelos de alta calidad en los fondos de valles y terrazas contiguas.

Los sistemas hidrográficos principales son tres: Elqui, Limarí y Choapa, los cuales poseen un régimen hídrico de tipo nival y pluvial, esto significa que presentan sus altos caudales medios entre noviembre y diciembre, y una llena secundaria en invierno. La irregularidad de las lluvias logra imprimirle rasgos torrenciales, lo que se manifiesta en los amplios cauces secos y en las avenidas inusitadas que se precipitan periódicamente.

El río Elqui drena una hoya hidrográfica de 9.436 km² de superficie, corriendo en casi toda su extensión por valles bien conformados. Los ríos Claro y Turbio, sus tributarios principales, le aportan con caudales medios de 3,9 m³/seg, respectivamente. Posee un embalse de 40 millones de m³ de capacidad en el río Laguna, el cual constituye el 25% del caudal disponible en la primera sección.

El río Limarí tiene una hoya de 11.927 km² y posee un sistema regulador de sus aguas sobre la base del sistema de embalses Recoleta, La Paloma y Cogotí, que suman una capacidad de mil millones de m³ y está formado por 2 ríos que nacen en la divisoria de aguas de la Cordillera de los Andes, el Grande y el Hurtado; ambos se originan en partes donde existe nivación abundante, aunque el primero posee una hoya 2 veces superior.

Su caudal medio cerca de la desembocadura es de unos 9 m³/seg; sin embargo, esta cifra puede variar por la regulación del gasto que produce el sistema de embalses antes señalado.

El río Choapa tiene una hoya más pequeña; su superficie alcanza a 8.239 km². Sin embargo, su caudal medio es de 11,4 m³/seg debido al aumento de las lluvias. Es un río que se conforma en el ámbito andino, y solamente en su curso medio recibe su afluente principal, el Illapel. Aparte de estos 3 sistemas importantes existen otros 3 de carácter secundario que no nacen en la alta cordillera, sus cursos tienen menor longitud y, en algunos casos, traen agua en forma intermitente dada su alimentación casi exclusivamente pluvial. Se trata de la quebrada Los Choros, en un medio netamente desértico; el estero Conchalí o Pupío y el río Quilimarí.

VEGETACIÓN

La fitogeografía está tipificada por las condiciones ecológicas determinadas por la influencia de los valles más importantes, las nieblas costeras y la intrincada red de cordones transversales. La densidad y envergadura de la vegetación son mayores y en los fondos de valles aumenta de norte a sur y disminuye de mar a cordillera. En este contexto el hombre ha actuado intensamente sobre el retroceso y recuperación de las áreas de distribución de los tipos vegetales nativos. El clima incide fundamentalmente en el desarrollo y el repoblamiento de las especies, de tal manera que las comunidades vegetales autóctonas presentan un tapiz de cobertura pobre, irregular y disperso, que tiene su mayor desarrollo hacia los relieves litorales y valles inferiores de los ríos. Se pueden distinguir claramente 7 formaciones vegetales:

□ Jaral Costero: Formación abierta en la que dominan las plantas suculentas y de follaje fuertemente coriáceo, destacándose algunos arbustos siempre verdes y cactáceas de considerable importancia fisonómica, como guillave, copao y sandillón. Ocupa los faldeos inferiores de las planicies litorales hasta quebrada Honda. Entre las especies arbustivas dominantes está el amancay, cacho de cabra y pingo-pingo.

□ Jaral Desértico: Más al interior domina una formación abierta que presenta especies de baja altura y de carácter xerofítico. Presenta una gran discontinuidad en el espacio, apareciendo manchas poco cohesionadas entre espacios vacíos. Las especies arbustivas dominantes son jarilla, cachiyuyo, pingo-pingo y brea.

□ Tolar: Es un matorral relativamente denso, de hasta 1 m de altura, que se encuentra en los faldeos y cordones interiores de la cordillera hasta los 31° 40' de latitud sur. Dominan aquí plantas arbustivas de hojas y ramillas resinosas y de follaje oscuro, como tola, dadín y tolilla a las que se asocian pingo-pingo y especies del género Atriplex.

□ Estepa Costera: Matorral bajo, muy abundante en cactáceas y especialmente desarrollado al pie de las abruptas murallas costeras, caracteriza el paisaje. Entre las cactáceas dominan quisco, guillave y copao, y entre los arbustos, hualtata y pegajosa. El chagual o cardón forma asociaciones casi puras en los suelos más pobres y secos.

División Político Administrativa y Censal 2007

Al interior de esta formación, en los altos de Fray Jorge y Talinay, se generan condiciones micro climáticas que permiten la subsistencia de la agrupación forestal más septentrional del país. El sotobosque recibe en la forma del rocío el equivalente a 1.000 mm de lluvia anual, generándose un bosque hidrófilo mixto siempre verde en el que se encuentran especies arbóreas que aparecen mucho más al sur, como el olivillo y el canelo. Dicho bosque es uno de los fenómenos vegetacionales más interesantes de Chile.

□ Jaral Subdesértico: Hasta la latitud de Combarbalá y ocupando el centro de la región se desarrolla una vegetación muy semejante al jaral descrito anteriormente, pero de mayor densidad. En los sitios más húmedos aparecen el guayacán, algarrobo y romerillo; y en los sectores rocosos o de fuerte exposición existen comunidades de copao, quisco y chagual.

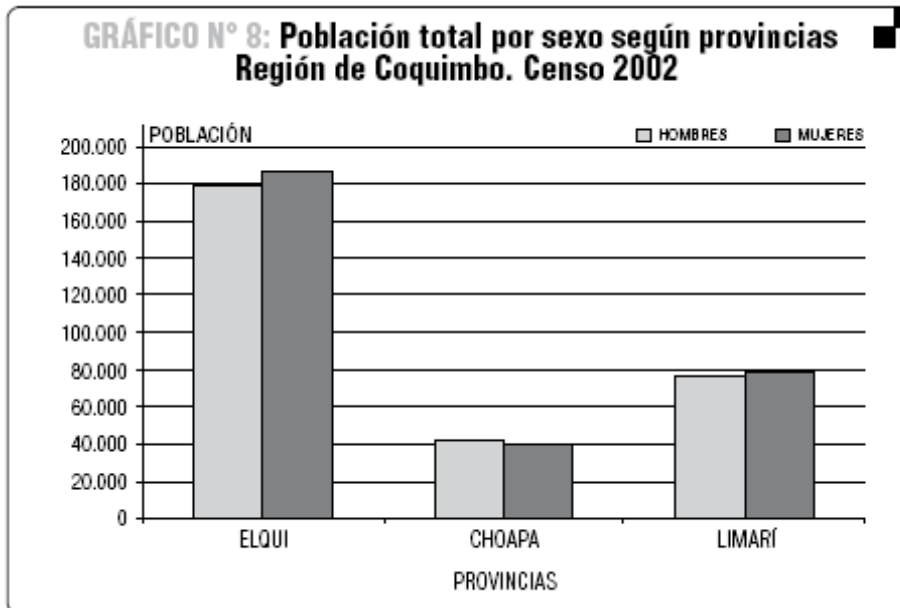
□ Matorral de Espino: Aparece bien constituido a partir del río Limarí, en donde suplanta al jaral, extendiéndose en forma bastante degradada por el centro del territorio y ocupando preferentemente los fondos de valles y quebradas. Su aspecto es el de un matorral ralo en el cual el espino se asocia con arbustos esclerófilos como litre, molle, quillay y otros.

□ Estepa Andina: Se extiende por los faldeos andinos y cumbres marginales en sitios protegidos por el viento, en un piso altitudinal entre los 3.500 y 4.000 m. Está constituida principalmente por gramíneas xerófitas que forman champas perennes mezcladas con algunas comunidades de arbustos enanos. A menudo se ve interrumpida por grandes extensiones desnudas o por vegas formadas por afloramiento de agua provenientes del derretimiento de nieves o aguas termales. Esta formación constituye el espacio en el que emplazan las "veranadas" que sustentan el ganado proveniente de los valles y la costa durante el período estival.

POBLACIÓN

El poblamiento prehispánico de los valles, la estructuración colonial y la actividad minera posteriormente, han determinado un patrón de poblamiento regional, el que permanece hasta nuestros días. Se debe recordar que la ciudad de La Serena es la segunda ciudad más antigua del país.

De acuerdo al XVII Censo Nacional de Población y VI de Vivienda, realizado en abril de 2002, su población registrada es de 603.210 habitantes, representando un 4% de la población total del país. La densidad es de 14,86 habitantes/km². Esta población está concentrada en las ciudades de La Serena y Coquimbo, las que se encuentran conurbadas. Los valles de los ríos Elqui, Limarí y Choapa representan los ejes principales de poblamiento regional, ubicándose en ellos las principales ciudades, tales como: La Serena, Ovalle e Illapel, con la excepción de Coquimbo cuya principal función es portuaria. Por otro lado la minería concentra algunos centros menores como es el caso de Andacollo y Punitaqui. Desde el punto de vista de género, el volumen de población femenina de la región, representa 50,7%, en tanto que los hombres conforman el 49,3% restante. A nivel provincial (Gráfico N°8), la situación se presenta similar en Elqui y Limarí, con porcentajes del 51,1% y 50,7%, respectivamente. La situación opuesta se encuentra en la Provincia de Choapa, donde los hombres representan 51%.



FUENTE: Censo 2002, INE

División Político Administrativa y Censal 2007

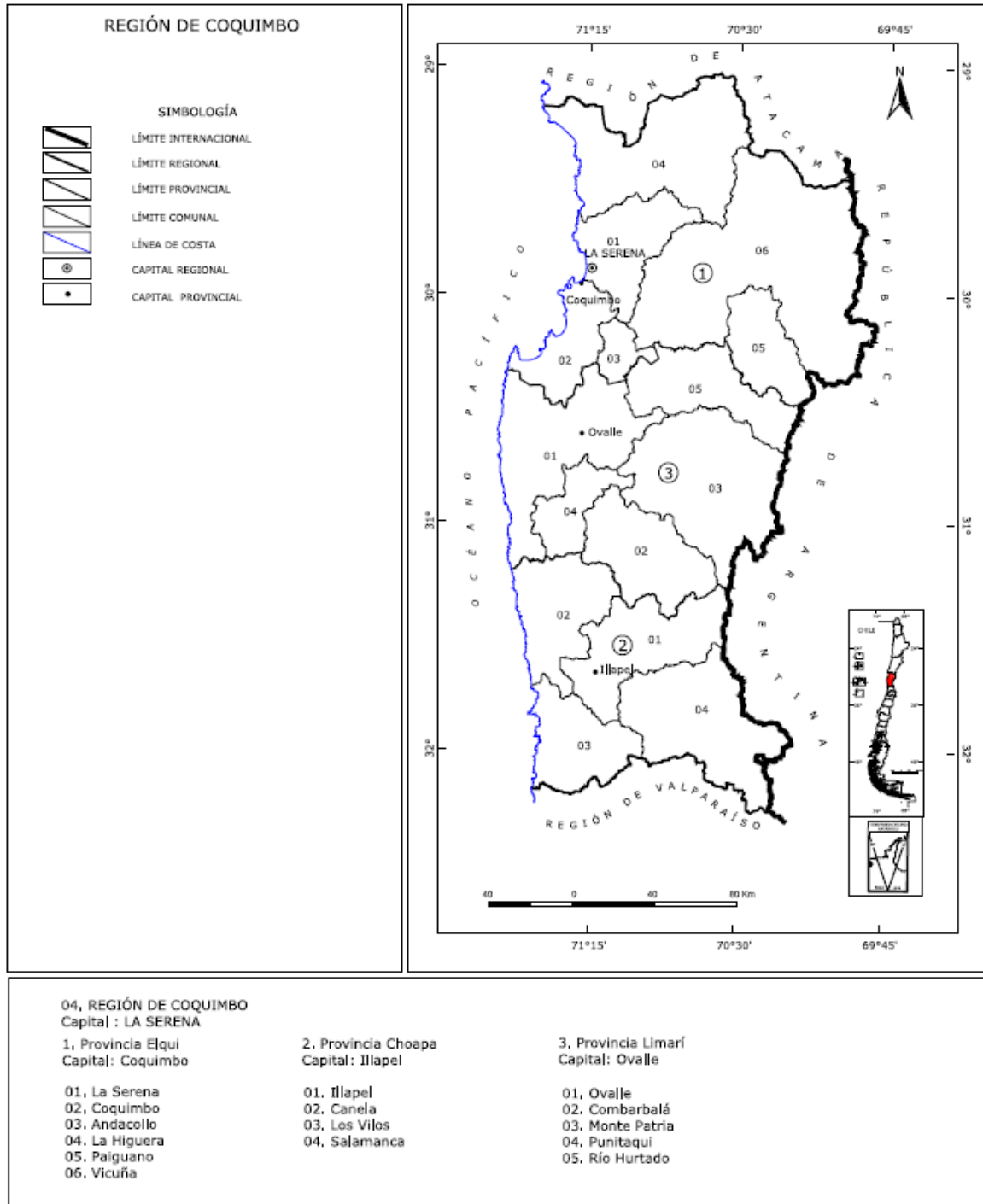
Referente a la variación intercensal la región, según el Cuadro N° 12, la región ha tenido un crecimiento de 15% en su población. En el desglose por provincia se distingue un aumento del 28% en la Provincia de Elqui siendo la mayor de la región. En cuanto a la Provincia de Limarí presentó un crecimiento de 10,3%, en tanto la Provincia de Choapa sólo alcanzó al 4,6% en el período intercensal.

CUADRO N° 12: POBLACIÓN Y VIVIENDA SEGÚN PROVINCIAS Y COMUNAS CENSOS 1992 Y 2002

CUT	REGIÓN, PROVINCIAS Y COMUNAS	Población		Viviendas	
		1992	2002	1992	2002
04	REGIÓN DE COQUIMBO	504.387	603.210	133.598	192.587
1	PROVINCIA ELQUI	284.758	365.371	73.204	113.454
04101	Comuna La Serena	120.816	160.148	29.884	47.312
04102	Comuna Coquimbo	122.766	163.036	31.908	50.944
04103	Comuna Andacollo	12.246	10.288	3.482	3.385
04104	Comuna La Higuera	3.498	3.721	1.251	1.812
04105	Comuna Paiguano	3.772	4.168	1.289	1.811
04106	Comuna Vicuña	21.660	24.010	5.390	8.190
2	PROVINCIA CHOAPA	78.078	81.681	22.075	28.611
04201	Comuna Illapel	29.007	30.355	7.673	9.868
04202	Comuna Canela	10.140	9.379	3.096	3.707
04203	Comuna Los Vilos	15.805	17.453	5.546	7.504
04204	Comuna Salamanca	23.126	24.494	5.760	7.532
3	PROVINCIA LIMARÍ	141.551	156.158	38.319	50.522
04301	Comuna Ovalle	84.982	98.089	21.400	29.245
04302	Comuna Combarbalá	14.382	13.483	4.854	5.235
04303	Comuna Monte Patria	28.374	30.276	7.935	10.226
04304	Comuna Punitaqui	6.723	9.539	2.437	3.741
04305	Comuna Río Hurtado	5.090	4.771	1.693	2.075

FUENTE: Censo 1992 y 2002, INE

División Político Administrativa y Censal 2007



FUENTE: INE, 2007

División Político Administrativa y Censal 2007

POBLACIÓN Y VIVIENDA, POR ÁREA URBANA Y RURAL. CENSO 2002

REGIÓN, PROVINCIAS, COMUNAS Y DISTRITOS CENSALES	Superficie Km²	Población Censo 2002			Viviendas Censo 2002		
		Total	Urbana	Rural	Total	Urbana	Rural
04 REGIÓN DE COQUIMBO	40.579,9	603.210	470.922	132.288	192.587	143.885	48.702
1 PROVINCIA ELQUI	16.895,1	365.371	325.565	39.806	113.454	98.276	15.178
04101 Comuna La Serena	1.892,8	160.148	147.815	12.333	47.312	43.219	4.093
Distrito Censal							
01 Intendencia	1,2	2.611	2.611	0	799	799	0
02 Mercado	7,5	19.214	19.119	95	4.743	4.722	21
03 Francisco de Aguirre	3,2	2.769	2.769	0	879	879	0
04 Las Vegas	9,9	8.429	8.429	0	3.536	3.536	0
05 La Pampa	12,8	25.225	24.627	598	7.468	7.303	165
06 La Florida	46,5	7.973	6.222	1.751	2.586	2.067	518
07 Algarrobito	71,9	1.138	0	1.138	376	0	376
08 Porvenir	138,4	1.893	0	1.893	623	0	623
09 Las Rojas	90,2	2.211	0	2.211	726	0	726
10 Romero	190,3	1.928	0	1.928	630	0	630
11 Condoriaco	345,1	100	0	100	67	0	67
12 Almirante Latorre	328,5	129	0	129	125	0	125
13 Islón	233,8	1.692	0	1.692	557	0	557
14 La Compañía	391,8	15.354	14.766	588	4.525	4.296	229
15 Universidad	5,6	15.060	14.850	210	4.514	4.458	56
16 La Compañía Alta	8,1	32.131	32.131	0	9.218	9.218	0
17 El Olivar	8,0	22.005	22.005	0	5.830	5.830	0
99 Pezaguados		286	286	0	111	111	0
04102 Comuna Coquimbo	1.429,3	163.036	154.316	8.720	50.944	47.547	3.397
Distrito Censal							
01 Aduana	2,0	9.366	9.366	0	2.380	2.380	0
02 Lord Cochrane	2,8	19.625	19.625	0	5.240	5.240	0
03 Buen Pastor	3,5	11.150	11.150	0	3.274	3.274	0
04 Baquedano	1,3	3.887	3.887	0	1.113	1.113	0
05 Cantera	16,7	13.836	13.836	0	4.868	4.868	0
06 Pan de Azúcar	116,3	13.852	11.184	2.668	4.042	3.288	754
07 Cerrillos	132,7	2.539	0	2.539	713	0	713
08 La Herradura	180,1	2.866	2.551	315	1.618	1.298	320
09 Estación	8,3	25.219	25.176	43	6.776	6.746	30
10 El Peñón	45,4	630	0	630	284	0	284
11 Tambillos	155,1	1.009	0	1.009	607	0	607
12 Las Cardas	82,9	349	0	349	98	0	98
13 Camarones	201,8	64	0	64	17	0	17
14 El Tangué	139,3	305	0	305	155	0	155
15 Tongoy	204,3	4.643	4.435	208	1.889	1.777	112
16 Guanaqueros	116,4	1.496	1.406	90	1.668	1.561	107
17 Tierras Blancas	3,3	23.960	23.954	6	6.798	6.796	2
18 Las Rosas	17,1	28.240	27.746	494	9.404	9.206	198
04103 Comuna Andacollo	310,3	10.288	9.444	844	3.385	3.046	339
Distrito Censal							
01 Andacollo	80,6	9.783	9.444	339	3.167	3.046	121
02 Corral Quemado	49,9	41	0	41	4	0	4
03 Maitencillo	67,4	277	0	277	138	0	138
04 La Caldera	112,4	187	0	187	76	0	76

CONTINUA ▶

División Político Administrativa y Censal 2007

POBLACIÓN Y VIVIENDA, POR ÁREA URBANA Y RURAL. CENSO 2002

REGION, PROVINCIAS, COMUNAS Y DISTRITOS CENSALES	Superficie Km ²	Población Censo 2002			Viviendas Censo 2002		
		Total	Urbana	Rural	Total	Urbana	Rural
04104 Comuna La Higuera	4.158,2	3.721	1.080	2.641	1.812	377	1.435
Distrito Censal							
01 La Higuera	157,5	1.126	1.080	46	401	377	24
02 Quebrada Honda	294,4	658	0	658	355	0	355
03 El Tofo	85,0	76	0	76	29	0	29
04 Cruz Grande	223,1	305	0	305	356	0	356
05 Los Choros	356,3	569	0	569	303	0	303
06 El Trapiche	88,8	19	0	19	8	0	8
07 Tres Cruces	2.678,7	333	0	333	105	0	105
08 Punta Colorada	61,9	249	0	249	103	0	103
09 El Tomo	212,5	386	0	386	152	0	152
04105 Comuna Paiguano	1.494,7	4.168	0	4.168	1.811	0	1.811
Distrito Censal							
01 Paiguano	22,6	983	0	983	431	0	431
02 La Quebrada	168,8	313	0	313	150	0	150
03 La Bajada	13,7	266	0	266	94	0	94
04 Quebrada de Pinto	16,8	167	0	167	75	0	75
05 Monte Grande	729,8	586	0	586	264	0	264
06 Alcohuás	489,4	822	0	822	373	0	373
07 Pisco Elqui	38,1	790	0	790	337	0	337
08 Jarillas	15,5	241	0	241	87	0	87
04106 Comuna Vicuña	7.609,8	24.010	12.910	11.100	8.190	4.087	4.103
Distrito Censal							
01 Vicuña Norte	136,0	6.681	6.414	267	2.160	2.083	77
02 Vicuña Sur	1,5	4.191	4.191	0	1.342	1.342	0
03 San Isidro	49,4	2.824	2.305	519	830	662	168
04 Diaguitas	30,0	702	0	702	373	0	373
05 Peralillo	139,4	2.432	0	2.432	859	0	859
06 El Tambo	351,9	1.644	0	1.644	553	0	553
07 Algodones	275,0	339	0	339	192	0	192
08 El Arrayán	387,1	891	0	891	329	0	329
09 El Molle	15,6	210	0	210	133	0	133
10 Marquesa	745,0	1.583	0	1.583	551	0	551
11 Gualliguaica	98,1	369	0	369	140	0	140
12 Rivadavia	115,0	1.163	0	1.163	394	0	394
13 Varillar	545,6	391	0	391	193	0	193
14 El Indio	1.162,5	0	0	0	0	0	0
15 Guanta	3.557,7	590	0	590	141	0	141
2 PROVINCIA CHOAPA	10.131,6	81.681	49.118	32.563	28.611	17.163	11.448
04201 Comuna Illapel	2.629,1	30.355	21.826	8.529	9.868	6.506	3.362
Distrito Censal							
01 Ciudad Oriente	98,8	7.864	7.629	235	2.149	2.061	88
02 Ciudad Poniente	65,6	10.744	10.645	99	3.147	3.111	36
03 Quillaicillo	93,8	175	0	175	53	0	53
04 Tunga Norte	48,8	249	0	249	134	0	134
05 Plan de Hornos	357,9	678	0	678	250	0	250
06 Hacienda Illapel	542,5	1.582	0	1.582	676	0	676
07 Limahuida	223,8	1.464	0	1.464	540	0	540
08 Choapa	170,6	1.884	0	1.884	684	0	684
09 Cuzuz	97,5	4.508	3.552	956	1.740	1.334	406
10 Tunga Sur	56,9	330	0	330	152	0	152
11 Chillán	246,2	178	0	178	121	0	121
12 Santa Virginia	626,7	699	0	699	222	0	222

CONTINUA*

División Político Administrativa y Censal 2007

POBLACIÓN Y VIVIENDA, POR ÁREA URBANA Y RURAL. CENSO 2002

REGIÓN, PROVINCIAS, COMUNAS Y DISTRITOS CENSALES	Superficie Km²	Población Censo 2002			Viviendas Censo 2002		
		Total	Urbana	Rural	Total	Urbana	Rural
04202 Comuna Canela	2.196,6	9.379	1.744	7.635	3.707	679	3.028
Distrito Censal							
01 Mincha	78,3	578	0	578	275	0	275
02 Quelón	90,8	110	0	110	25	0	25
03 Huentelauquén Sur	270,3	712	0	712	289	0	289
04 Huentelauquén Norte	109,5	794	0	794	357	0	357
05 Puerto Oscuro	309,6	383	0	383	208	0	208
06 Las Palmas	189,6	286	0	286	137	0	137
07 Espíritu Santo	181,8	675	0	675	264	0	264
08 Chilcal	37,6	207	0	207	103	0	103
09 Coligüe	170,3	413	0	413	132	0	132
10 Los Pozos	270,5	538	0	538	146	0	146
11 Canela Alta	178,4	1.540	0	1.540	529	0	529
12 Canela Baja	100,8	2.604	1.744	860	1.005	679	326
13 Agua Fria	128,9	356	0	356	156	0	156
14 Atecura	80,2	183	0	183	81	0	81
04203 Comuna Los Vilos	1.860,6	17.453	12.859	4.594	7.504	5.856	1.648
Distrito Censal							
01 Los Vilos	204,4	11.074	10.946	128	4.086	4.029	57
02 Las Vacas	221,3	157	0	157	55	0	55
03 Caimanes	379,3	865	0	865	323	0	323
04 Tilama	226,9	361	0	361	132	0	132
05 Los Cóndores	206,3	582	0	582	147	0	147
06 Guangualí	165,6	913	0	913	356	0	356
07 Quilimarí	325,6	3.412	1.893	1.519	2.356	1.816	540
08 Chigualoco	131,2	69	0	69	38	0	38
99 Pezagados		20	20	0	11	11	0
04204 Comuna Salamanca	3.445,3	24.494	12.689	11.805	7.532	4.122	3.410
Distrito Censal							
01 Salamanca	38,8	11.175	11.073	102	3.605	3.555	50
02 Chalinga	4,4	636	542	94	243	198	45
03 Tebal	13,1	298	0	298	98	0	98
04 Arboleda Grande	60,0	767	0	767	310	0	310
05 Cunlagua	68,8	328	0	328	153	0	153
06 San Agustín	469,0	450	0	450	166	0	166
07 Santa Rosa	38,8	387	0	387	137	0	137
08 Limpo	50,0	279	0	279	120	0	120
09 Chillepín	250,0	1.248	1.074	174	402	369	33
10 Cuncumén	869,6	2.188	0	2.188	285	0	285
11 Tranquilla	722,7	1.116	0	1.116	330	0	330
12 Coirón	70,0	576	0	576	197	0	197
13 Quelén	155,8	637	0	637	193	0	193
14 Tambo	396,9	1.915	0	1.915	541	0	541
15 Tahuinco	89,4	862	0	862	239	0	239
16 Chichini	94,4	552	0	552	193	0	193
17 Higuera	53,6	1.080	0	1.080	320	0	320

CONTINUA*

División Político Administrativa y Censal 2007

POBLACIÓN Y VIVIENDA, POR ÁREA URBANA Y RURAL. CENSO 2002

REGION, PROVINCIAS, COMUNAS Y DISTRITOS CENSALES	Superficie Km ²	Población Censo 2002			Viviendas Censo 2002		
		Total	Urbana	Rural	Total	Urbana	Rural
3 PROVINCIA LIMARI	13.553,2	156.158	96.239	59.919	50.522	28.446	22.076
04301 Comuna Ovalle	3.834,5	98.089	73.790	24.299	29.245	21.081	8.164
Distrito Censal							
01 Ferrocarril	7,0	27.795	27.767	28	8.190	8.183	7
02 Plaza de Armas	4,6	7.323	7.205	118	2.197	2.163	34
03 Mirador	3,2	19.704	19.704	0	5.536	5.536	0
04 La Chimba	162,3	5.487	2.949	2.538	1.576	808	768
05 Limarí	51,3	2.122	0	2.122	664	0	664
06 Talhuén	228,6	967	0	967	297	0	297
07 El Ingenio	12,6	11.778	11.612	166	3.003	2.961	42
08 Lagunillas	28,2	946	0	946	273	0	273
09 Angostura	45,4	542	0	542	182	0	182
10 Higuera	57,5	164	0	164	64	0	64
11 Panulcillo	33,8	61	0	61	34	0	34
12 Pejerreyes	74,4	154	0	154	46	0	46
13 Algarrobo	53,8	213	0	213	115	0	115
14 Guamalata	12,2	1.434	1.116	318	409	307	102
15 Sano Bajo	37,6	912	0	912	296	0	296
16 Sotagui	214,3	4.315	3.320	995	1.388	1.069	319
17 La Paloma	17,5	529	0	529	166	0	166
18 Guallilinga	140,7	797	0	797	232	0	232
19 La Torre	38,8	880	0	880	344	0	344
20 Las Sossas	6,0	209	0	209	77	0	77
21 Cerrillos	151,9	2.866	0	2.866	958	0	958
22 Oruro	46,2	748	0	748	242	0	242
23 Fray Jorge	380,6	576	0	576	186	0	186
24 Pachingo	349,7	115	0	115	56	0	56
25 El Cobre	75,2	9	0	9	5	0	5
26 Barraza	195,6	2.473	0	2.473	981	0	981
27 Camarico	56,2	1.709	0	1.709	464	0	464
28 Chalinga	80,0	509	0	509	188	0	188
29 Los Canelos	238,1	515	0	515	228	0	228
30 Hornillos	336,6	487	0	487	186	0	186
31 Peña Blanca	272,1	483	0	483	190	0	190
32 Los Loros	244,4	164	0	164	78	0	78
33 Socos	178,1	875	0	875	294	0	294
99 Rezagados		228	117	111	100	54	46
04302 Comuna Combarbalá	1.895,9	13.483	5.494	7.989	5.235	1.946	3.289
Distrito Censal							
01 Ciudad Oriente	65,4	2.487	1.739	748	851	619	232
02 Ciudad Poniente	88,8	3.678	3.755	123	1.394	1.327	67
03 Soruco	75,0	248	0	248	122	0	122
04 Quilitapia	169,8	939	0	939	455	0	455
05 El Sauce	73,1	486	0	486	220	0	220
06 La Ligua	138,1	475	0	475	194	0	194
07 Cogotí	130,4	1.726	0	1.726	669	0	669
08 Chépica	392,5	457	0	457	132	0	132
09 Valle Hermoso	173,8	211	0	211	75	0	75
10 Pama	174,4	401	0	401	181	0	181
11 Huilmo	45,6	1.011	0	1.011	457	0	457
12 San Marcos	80,6	667	0	667	309	0	309
13 El Maitén	76,1	236	0	236	82	0	82
14 Litipampa	97,7	247	0	247	91	0	91
15 Ramadilla	114,6	14	0	14	3	0	3

CONTINUA ▶

División Político Administrativa y Censal 2007

POBLACIÓN Y VIVIENDA, POR ÁREA URBANA Y RURAL. CENSO 2002

REGIÓN, PROVINCIAS, COMUNAS Y DISTRITOS CENSALES	Superficie Km ²	Población Censo 2002			Viviendas Censo 2002		
		Total	Urbana	Rural	Total	Urbana	Rural
04303 Comuna Monte Patria	4.366,3	30.276	13.340	16.936	10.226	3.792	6.434
Distrito Censal							
01 Monte Patria	115,0	5.910	5.219	691	1.679	1.494	185
02 Juntas	51,9	1.068	0	1.068	324	0	324
03 Campanario	490,0	124	0	124	29	0	29
04 Cerrillos	43,8	939	0	939	311	0	311
05 Rapel	170,0	1.193	0	1.193	463	0	463
06 Las Mollacas	791,0	742	0	742	314	0	314
07 El Maqui	402,5	533	0	533	253	0	253
08 Pedregal	190,6	733	0	733	271	0	271
09 Las Ramadas	934,4	537	0	537	207	0	207
10 Tuluahuén	312,5	1.665	0	1.665	689	0	689
11 Carén	88,1	1.250	0	1.250	512	0	512
12 Colliguay	43,1	480	0	480	193	0	193
13 Semita	78,8	300	0	300	154	0	154
14 Chilecito	40,0	775	0	775	376	0	376
15 Mialqui	35,6	504	0	504	229	0	229
16 Mal Paso	32,3	177	0	177	60	0	60
17 Palqui	115,0	6.699	5.266	1.433	1.883	1.410	473
18 Guatulame	36,3	991	0	991	431	0	431
19 Guanillas	122,8	1.429	0	1.429	436	0	436
20 San Lorenzo	132,0	195	0	195	55	0	55
21 Chañaral Alto	93,4	3.631	2.855	776	1.201	888	313
22 Los Morales	47,2	401	0	401	156	0	156
04304 Comuna Punitaqui	1.339,3	9.539	3.615	5.924	3.741	1.627	2.114
Distrito Censal							
01 Punitaqui	227,6	6.586	3.615	2.971	2.741	1.627	1.114
02 El Altar	32,5	184	0	184	75	0	75
03 Llano de La Laja	72,8	138	0	138	63	0	63
04 Camarico Viejo	237,5	1.415	0	1.415	463	0	463
05 San Pedro de Quiles	479,5	826	0	826	261	0	261
06 Parral	289,4	390	0	390	138	0	138
04305 Comuna Río Hurtado	2.117,2	4.771	0	4.771	2.075	0	2.075
Distrito Censal							
01 Las Breas	811,3	344	0	344	161	0	161
02 Cachacos	254,4	41	0	41	25	0	25
03 Samo Alto	128,6	735	0	735	325	0	325
04 Pichasca	61,7	1.049	0	1.049	418	0	418
05 Fundina	384,9	518	0	518	262	0	262
06 Serón	141,9	754	0	754	348	0	348
07 Hurtado	67,5	573	0	573	196	0	196
08 Chañar	87,5	204	0	204	87	0	87
09 Tabaqueros	108,0	405	0	405	187	0	187
10 El Romeral	71,4	148	0	148	66	0	66

División Político Administrativa y Censal 2007

CUADRO N° 13: CIUDADES Y PUEBLOS. CENSO 2002

COMUNA	CUT	Entidad Urbana	Categoría	Superficie Urbana Censal (Km ²)	Población	Viviendas
La Serena	04101	La Serena ²	Cd	65,59	147.815	43.219
Coquimbo	04102	Coquimbo ²	Cd	41,82	148.438	43.950
Coquimbo	04102	Las Tacas ¹	Pb	0,48	37	259
Coquimbo	04102	Tongoy	Pb	2,17	4.435	1.777
Coquimbo	04102	Guanaqueros	Pb	2,62	1.395	1.164
Coquimbo	04102	Puerto Velero ¹	Pb	0,06	11	397
Andacollo	04103	Andacollo	Cd	3,34	9.444	3.046
La Higuera	04104	La Higuera	Pb	0,62	1.080	377
Vicuña	04106	Vicuña ³	Cd	4,68	12.910	4.087
Illapel	04201	Illapel	Cd	7,39	21.826	6.506
Canela	04202	Canela Baja	Pb	1,11	1.744	679
Los Vilos	04203	Los Vilos	Cd	4,11	10.966	4.040
Los Vilos	04203	Pichidangui ¹	Pb	2,80	1.226	1.300
Los Vilos	04203	Quilimarí Alto ¹	Pb	1,24	667	516
Salamanca	04204	Salamanca	Cd	4,37	11.615	3.753
Salamanca	04204	Chillepin	Pb	2,72	1.074	369
Ovalle	04301	Ovalle	Cd	11,46	66.405	18.897
Ovalle	04301	Guamalata	Pb	0,50	1.116	307
Ovalle	04301	La Chimba	Pb	4,33	2.949	808
Ovalle	04301	Sotaquí	Pb	1,89	3.320	1.069
Combarbalá	04302	Combarbalá	Cd	2,20	5.494	1.946
Monte Patria	04303	Monte Patria	Cd	2,35	5.219	1.494
Monte Patria	04303	El Palqui	Cd	1,36	5.266	1.410
Monte Patria	04303	Chañaral Alto	Pb	1,54	2.855	888
Punitaqui	04304	Punitaqui	Pb	3,79	3.615	1.627

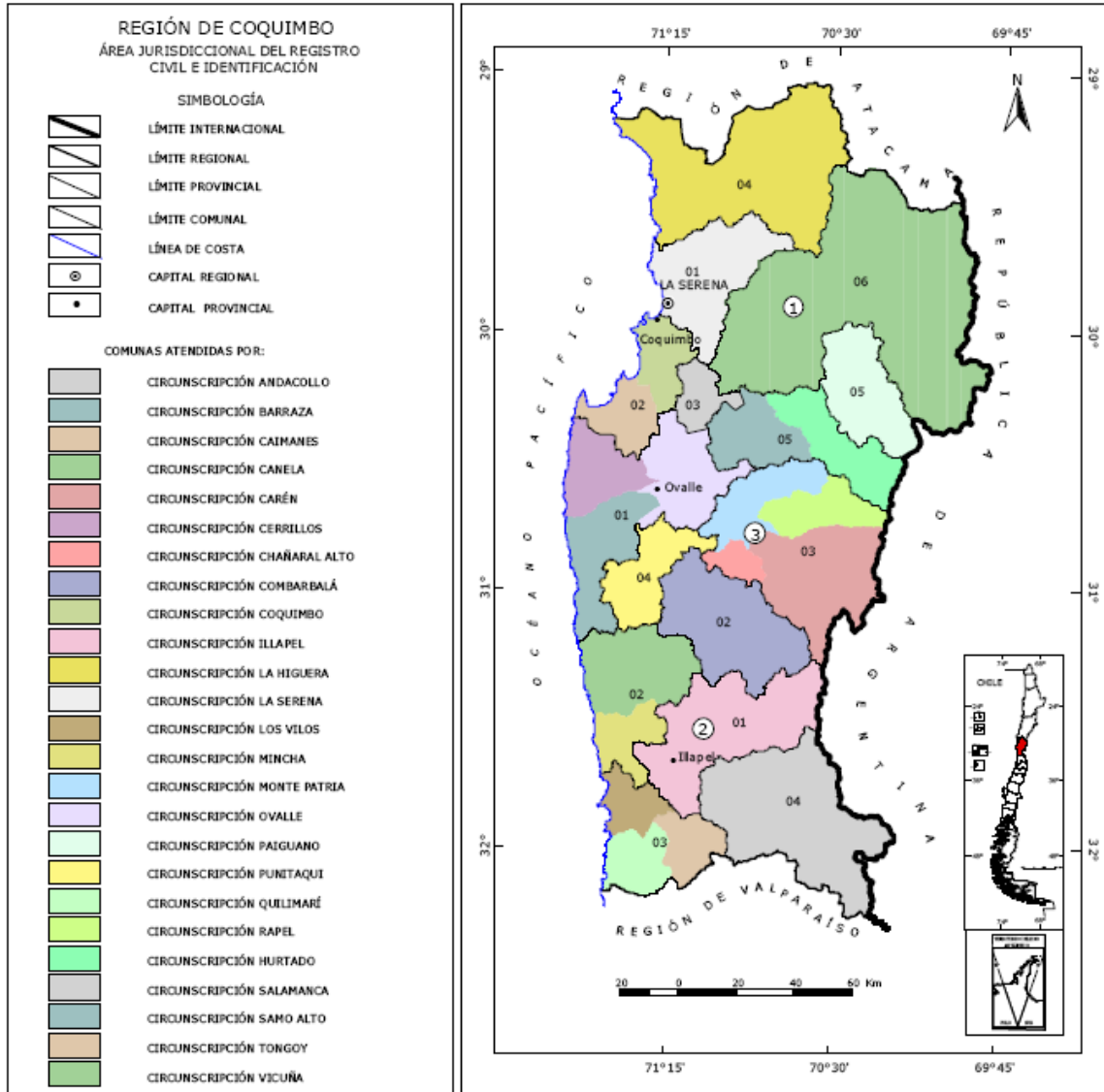
1 Centro Turístico

2 Conurbación Gran La Serena

3 Incluye Calingasta

FUENTE: Censo 2002, INE

División Político Administrativa y Censal 2007



04. REGIÓN DE COQUIMBO
Capital : LA SERENA

1. Provincia Elqui
Capital: Coquimbo

- 01. La Serena
- 02. Coquimbo
- 03. Andacollo
- 04. La Higuera
- 05. Paiguano
- 06. Vicuña

2. Provincia Choapa
Capital: Illapel

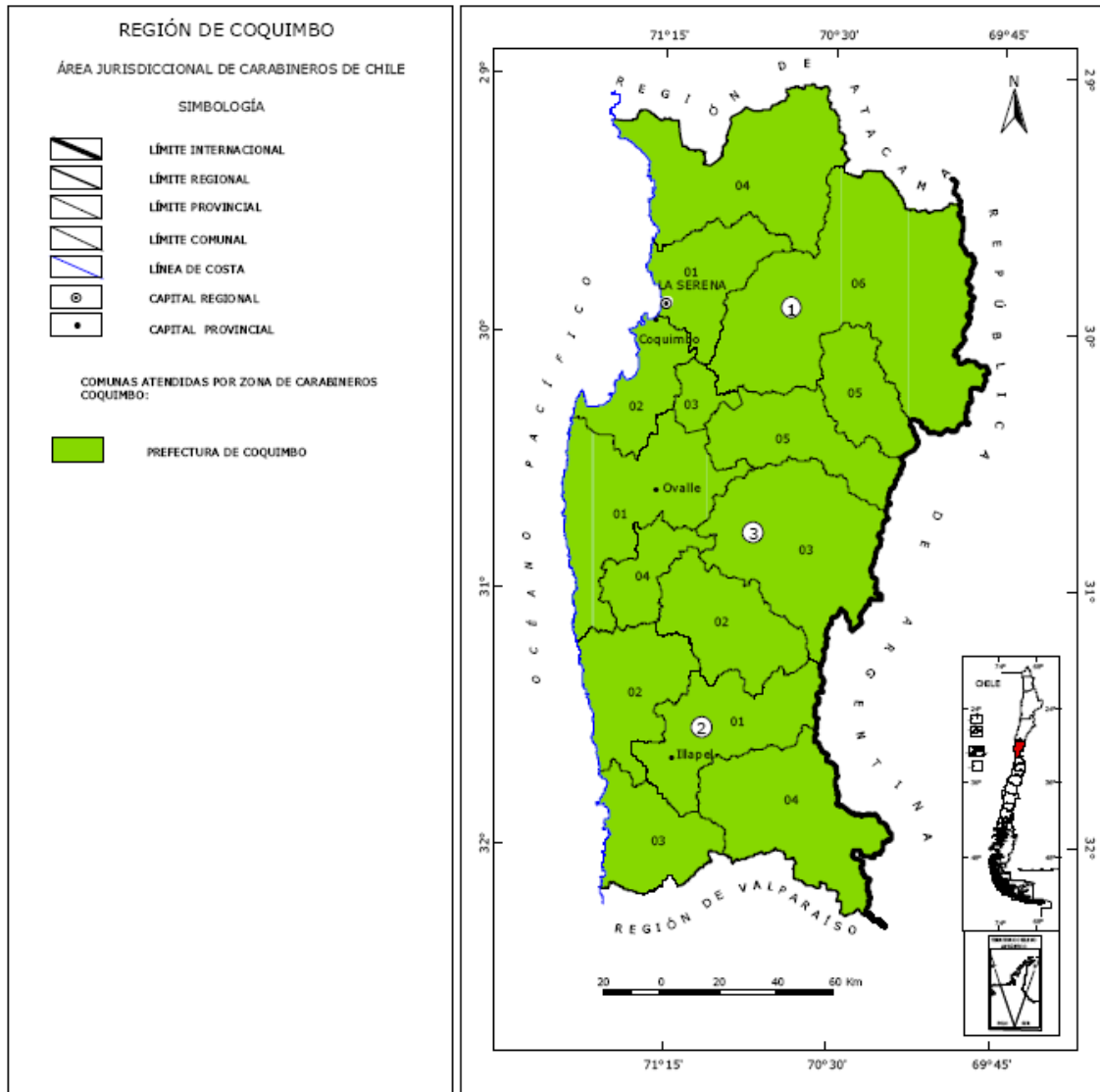
- 01. Illapel
- 02. Canela
- 03. Los Vilos
- 04. Salamanca

3. Provincia Limarí
Capital: Ovalle

- 01. Ovalle
- 02. Combarbalá
- 03. Monte Patria
- 04. Punitaqui
- 05. Río Hurtado

FUENTE: Servicio de Registro Civil e Identificación, 2007

División Político Administrativa y Censal 2007



04. REGIÓN DE COQUIMBO
 Capital : LA SERENA

1. Provincia Elqui
 Capital: Coquimbo

- 01. La Serena
- 02. Coquimbo
- 03. Andacollo
- 04. La Higuera
- 05. Paiguano
- 06. Vicuña

2. Provincia Choapa
 Capital: Illapel

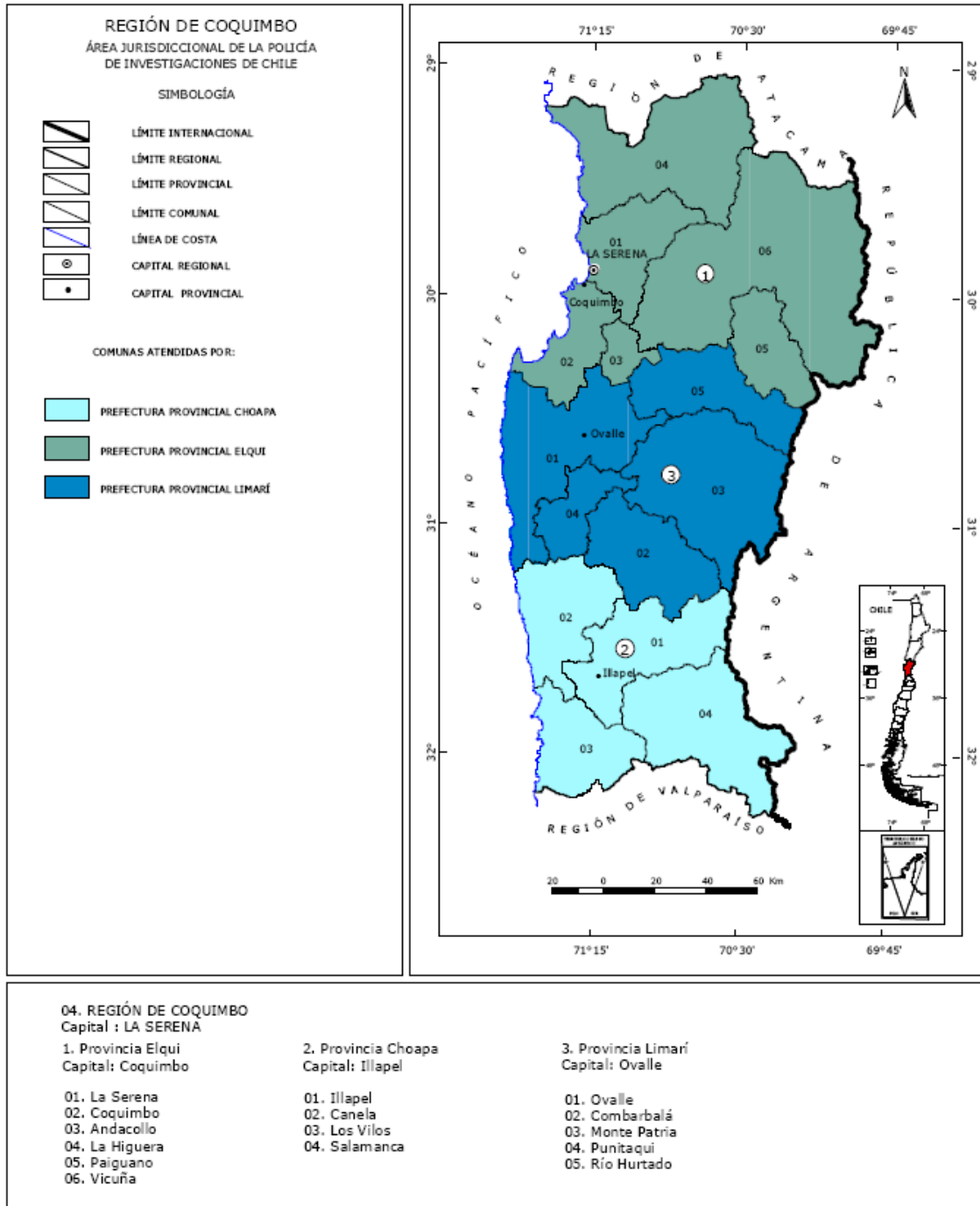
- 01. Illapel
- 02. Canela
- 03. Los Vilos
- 04. Salamanca

3. Provincia Limarí
 Capital: Ovalle

- 01. Ovalle
- 02. Combarbalá
- 03. Monte Patria
- 04. Punitaqui
- 05. Río Hurtado

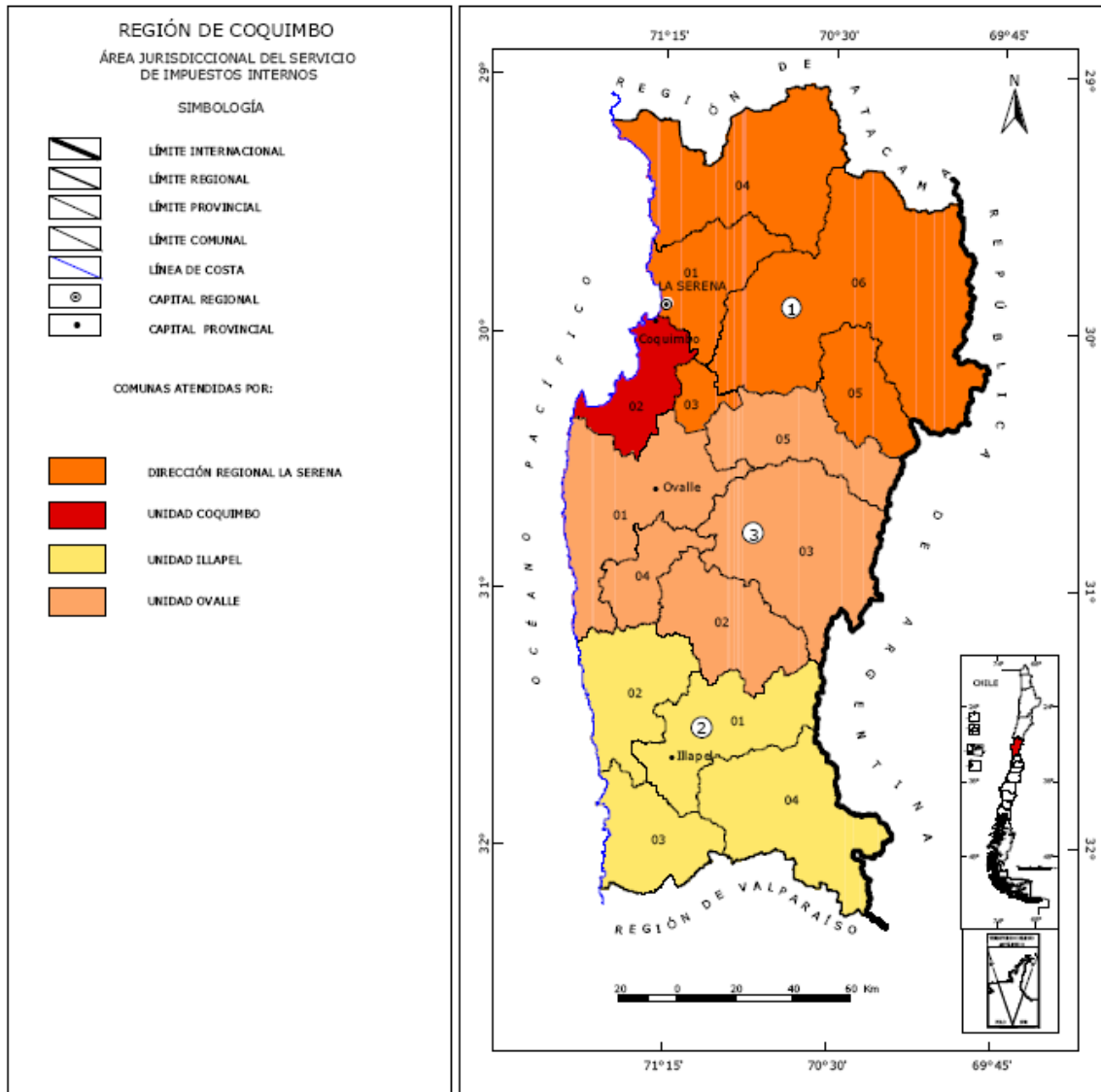
FUENTE: Carabineros de Chile

División Político Administrativa y Censal 2007



FUENTE: Policía de Investigaciones de Chile, 2007

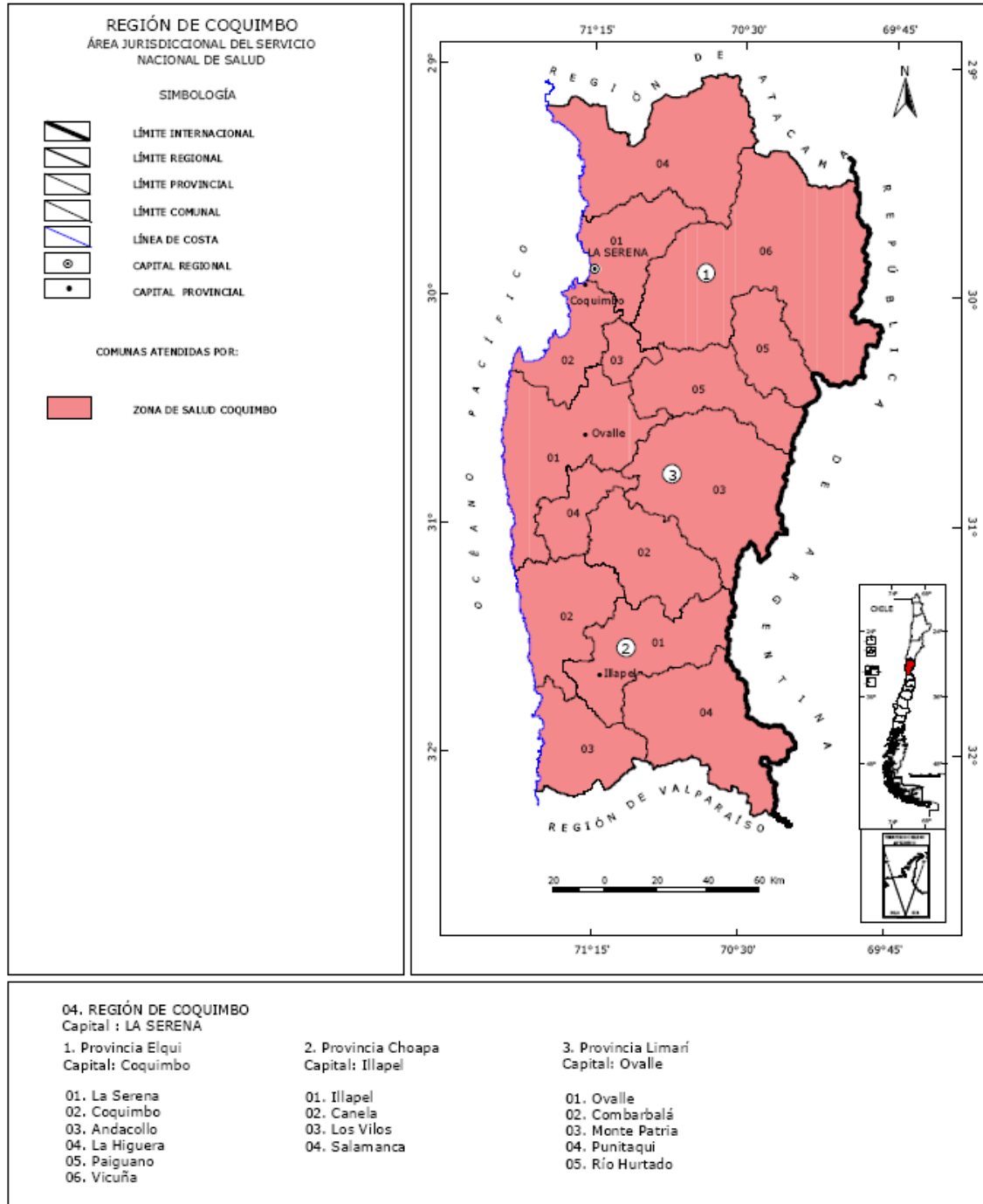
División Político Administrativa y Censal 2007



04. REGIÓN DE COQUIMBO Capital : LA SERENA		
1. Provincia Elqui Capital: Coquimbo	2. Provincia Choapa Capital: Illapel	3. Provincia Limarí Capital: Ovalle
01. La Serena 02. Coquimbo 03. Andacollo 04. La Higuera 05. Paiguano 06. Vicuña	01. Illapel 02. Canela 03. Los Vilos 04. Salamanca	01. Ovalle 02. Combarbalá 03. Monte Patria 04. Punitaqui 05. Río Hurtado

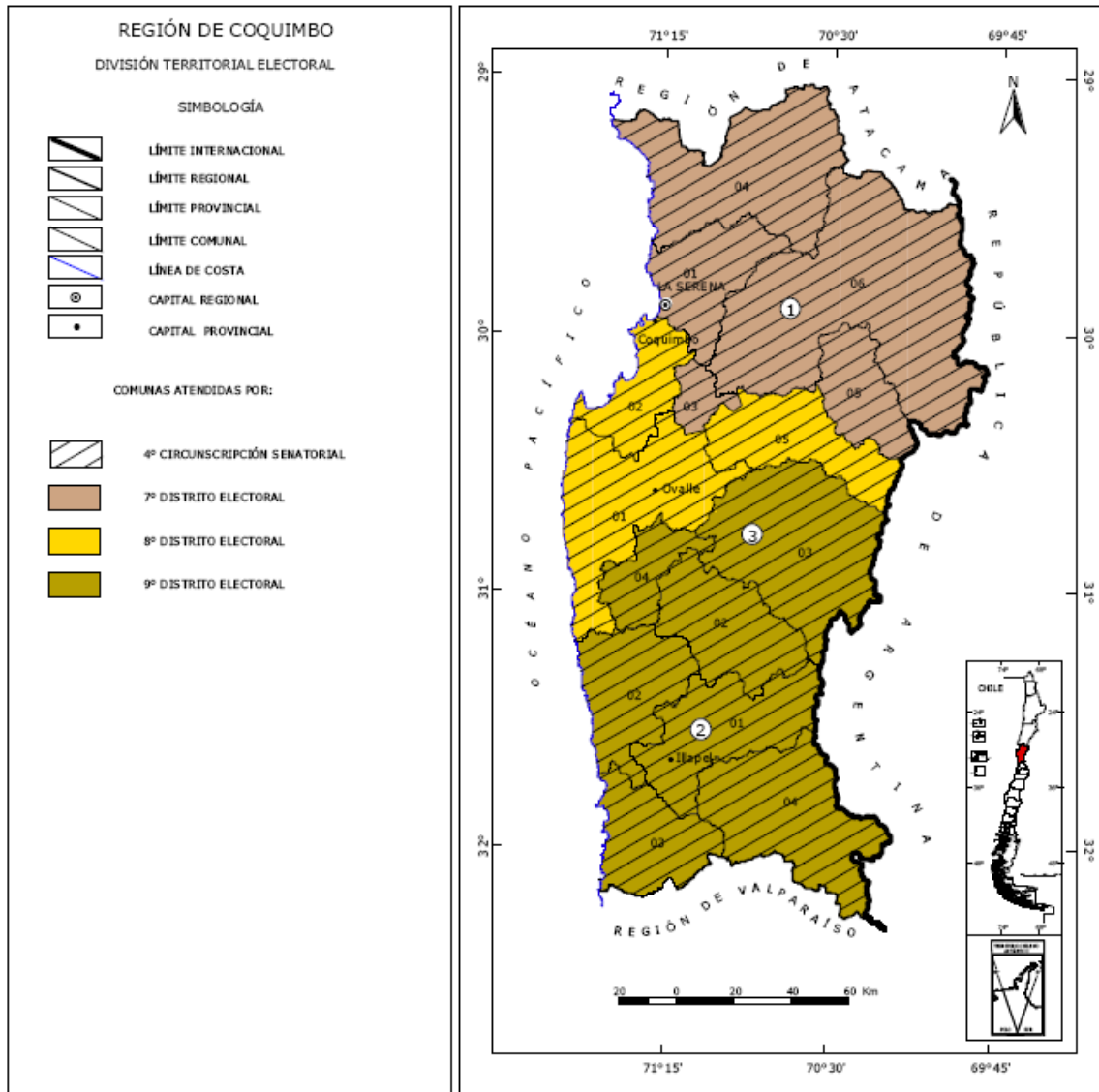
FUENTE: Servicio de Impuestos Internos, 2007

División Político Administrativa y Censal 2007



FUENTE: Servicio Nacional de Salud, 2004

División Político Administrativa y Censal 2007



<p>04. REGIÓN DE COQUIMBO Capital : LA SERENA</p> <p>1. Provincia Elqui Capital: Coquimbo</p> <p>01. La Serena 02. Coquimbo 03. Andacollo 04. La Higuera 05. Paiguano 06. Vicuña</p>	<p>2. Provincia Choapa Capital: Illapel</p> <p>01. Illapel 02. Canela 03. Los Vilos 04. Salamanca</p>	<p>3. Provincia Limarí Capital: Ovalle</p> <p>01. Ovalle 02. Combarbalá 03. Monte Patria 04. Punitaqui 05. Río Hurtado</p>
--	--	---

FUENTE: Servicio de Registro Electoral, 2007